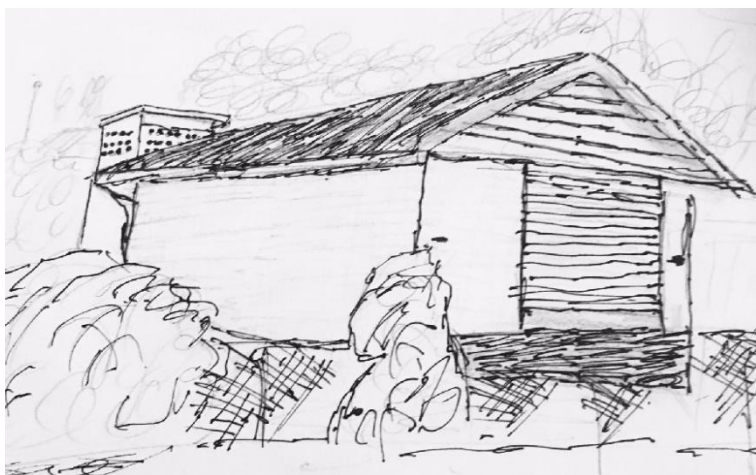


# Stigs Bjergby vandværk

## Beredskabsplan



### Stigs Bjergby Vandværk

Revideret dato

14-03-2019

# Stigs Bjergby Vandværk

- 1. BEREDSKABSPLAN**
  - 1.1. Generel ansvarsfordeling
  - 1.2. Generel handling i beredskabssituationer
  
- 2. BEREDSKABSSITUATION**
  - 2.1. Forbrugerklage vedr. "dårligt" vand (smag, lugt, misfarvning)
  - 2.2. Ikke kritisk overskridelse af vandkvalitetens grænseværdier
  - 2.3. Kritisk overskridelse af vandkvalitetens grænseværdier
  - 2.4. Akut forurening af kildeplads
  - 2.5. Lækage på ledningsnettet
  - 2.6. Strømudefald
  - 2.7. Hærværk eller indbrud
  - 2.8. Brand og eksplosion
  - 2.9. Trusler om sabotage
  - 2.10. Større driftsforstyrrelse
  - 2.11. Klordesinficering
  
- 3. MULIGE BEREDSKABSYDELSER**
  
- 4. RAPPORTBLAD**
  
- 5. EKSEMPLER PÅ INFORMATION**
  - 5.1. Skabelon til pressemeddelelse
  - 5.2. Eksempel på pressemeddelelse
  - 5.3. Skabelon til løbeseddel
  - 5.4. Eksempel på løbeseddel
  
- 6. MYNDIGHEDER M.FL.**
  - 6.1. Myndigheder m.fl.
  - 6.2. Information – Nyttige navne og adresser
  
- 7. BILAG 3**
  - 7.1. Vandværksprofil
  - 7.2. Alarmeringsliste
  - 7.3. Beredskabsydelse
  - 7.4. Vurdering af potentielle større driftsforstyrrelser

## 1 Vandværkets beredskabsplan

Denne beredskabsplan er udarbejdet med henblik på at kunne opretholdelsen vandværksdriften i forskellige krisesituationer, så forbrugerne sikres rent drikkevand.

Det er vigtigt, at beredskabsplanen løbende opdateres. Det gælder især telefonlisten.

Beredskabsplanen bør under alle omstændigheder opdateres mindst en gang årligt.

Den udfyldte beredskabsplan skal sendes til relevante personer i kommunen og brandvæsen.

### 1.1 Generel ansvarsfordeling

Vandværkets bestyrelse har det generelle ansvar overfor forbrugerne i forhold til at levere tilstrækkeligt og rent drikkevand.

I alle former for beredskabssituationer er der kun én person fra vandværket, som har det overordnede ansvar, og som kontakter relevante myndigheder og presse.

Det vil sige, hvis formanden er til stede, er han/hun den ansvarlige og den, der udtaler sig. Hvis han/hun ikke er til stede, overgår ansvaret til stedfortræderen.

Desuden er det formanden, der sammen med bestyrelsen, har ansvaret for at vurdere situationens alvor og tage stilling til, om kommunens beredskab skal inddrages, eller om vandværket selv kan løse problemerne.

I alvorlige krisesituationer (f.eks. akut forurening, trusler om sabotage, væbnet konflikt) ringes 112.

Beredskabschefen har herefter normalt det overordnede ansvar for det videre forløb og beslutter om der skal nedsættes en styregruppe for beredskabet. Gruppen består af beredskabschefen eller dennes stedfortræder, kommunes tilsyn, embedslægen og repræsentant for vandværket.

### 1.2 Generel handling i beredskabssituationer

Bevar ro og overblik i situationen og følg retningslinjerne i beredskabsplanen. En udgave af beredskabsplanen skal være tilgængelig på vandværket. Desuden er det vigtigt at bruge SUND FORNUFT i alle situationer.

En hurtig alarmering og uddelegering af opgaver til de driftsansvarlige på vandværket er vigtig i alle beredskabssituationer. Praktiske opgaver uddelegeres af bestyrelsen og evt. af beredskabschefen til VVS-installatør, elektriker og entreprenør.

I hver eneste beredskabssituation (f.eks. lækage, brand, strømudfald, akut forurening af kildeplads og forurening af forsyningsanlægget) noteres hele forløbet på et rapportblad med tid og initialer samt udførlig beskrivelse og stedsbetegnelse.

Noterne har stor betydning for evt. senere efterforskning til hjælp for forsikringsselskab samt politi eller anden myndighed.

Forsikringsselskabet underrettes i alle former for beredskabssituationer til brug i senere forsikringsager.

## 2 Beredskabssituation

### 2.1 Forbrugerklage over "dårligt" vand (smag, lugt, misfarvning)

Følgende procedure følges:

Alarm indgået	<p>Noter tidspunkt, og hvordan meldingen kom. Ved telefonisk henvendelse fra forbruger noter navn og adresse.</p> <p>Spørg om:</p> <ul style="list-style-type: none"><li>• Hvor længe har det stået på?</li><li>• Er det fra alle haner, både kolde og varme?</li><li>• Har der været arbejdet på vandinstallationen indenfor den seneste måned?</li><li>• Har naboerne samme oplevelse?</li></ul>
Varsling	
Konsekvenser	
Handling	<p>Naboer til forbruger kontaktes, for afklaring af om der er tilsvarende oplevelser. Såfremt ingen naboer, hverken før eller efter forbrugeren har samme oplevelse, må årsagen findes i forbrugerens egen installation, og er derfor Vandværket uvedkommende.</p> <p>Såfremt naboerne har samme oplevelse, underrettes det kommunale tilsyn, og der udtages snarest vandprøve.</p> <p>Beredskabsgruppen indkaldes ved forbrugerklager, der ikke er begrundet af tekniske eller driftsmæssige årsager, og som ikke kan løses med vandforsyningens egne ressource.</p>
Information	
Udbedring af skade	<p>Såfremt eventuelle vandanalyser viser overskridelse af grænseværdierne, eskaleres beredskabssituationen til enten <b>Ikke kritisk</b> eller <b>Kritisk</b> overskridelse af vandkvalitetens grænseværdier.</p>
Opfølgning	
NB!	<p>Hele forløbet noteres på et rapportblad med tid og initialer samt udførlige beskrivelser og stedbetegnelser.</p> <p>Dette er af betydning for evt. senere efterforskning til hjælp for forsikringselskab, politi eller andre myndigheder.</p>

## 2.2 Ikke kritisk overskridelse af vandkvalitetens grænseværdier

Forureningen vil som regel blive konstateret ved den regelmæssige kontrol af vandkvaliteten men kan også fremkomme ved afsmag i vandet eller misfarvning af vandet.

Overskridelse af behandlingsparametre, såsom jern, mangan, ilt, nitrit, ammonium og turbiditet skyldes ofte, at behandlingsanlægget ikke fungerer optimalt. Der er derfor behov for, at vandværket gennemgår og optimerer behandlingsanlægget. Disse overskridelser anses ikke for akut sundhedsskadelige, dog kan større overskridelser af ammonium og nitrit være meget betænkelige for spædbørn og alvorligt syge personer.

Følgende procedure følges:

Alarm indgået	Noter tidspunkt og hvordan meldingen kom. Hvis overskridelsen er konstateret ved analyse, vurderer kommunens tilsyn, om overskridelsen er kritisk.
Varsling	
Konsekvenser	
Handling	Vandværket skal, evt. i samarbejde med samarbejdspartner, gennemgå og optimere behandlingsanlægget.  Såfremt kommunens tilsyn efterfølgende vurderer at overskridelsen er kritisk, eskaleres beredskabssituationen til ” <b>Kritisk overskridelse af vandkvalitetens grænseværdier</b> ”.
Information	Kommunes tilsyn orienteres gerne skriftligt om, at vandværket har igangsat en optimering af behandlingsanlægget.
Udbedring af skade	Nødvendige initiativer påbegyndes.  Under udbedringen vurderes vandkvaliteten løbende vha. analyser, og kommunes tilsyn holdes orienteret.
Opfølgning	
NB!	Hele forløbet noteres på et rapportblad med tid og initialer samt udførlige beskrivelser og stedbetegnelser.  Dette er af betydning for evt. senere efterforskning til hjælp for forsikringselskab, politi eller andre myndigheder.

## 2.3 Kritisk overskridelse af vandkvalitetens grænseværdier

Forureningen vil som regel blive konstateret ved den regelmæssige kontrol af vandkvaliteten, men den kan også fremkomme ved afsmag i vandet eller ved sygdom blandt forbrugerne.

Følgende procedure følges:

Alarm indgået	Noter tidspunkt og hvordan meldingen kom. Hvis forureningen er konstateret ved analyse, vurderer kommunens tilsyn i samråd med embedslægen, om der er behov for en øjeblikkelig indsats.
Varsling	Hvis ikke kommunes tilsyn allerede ved besked fra analyseresultaterne, varsles kommunens tilsyn.
Konsekvenser	Risiko for sygdom blandt forbrugerne, og i værste tilfælde død. Risiko for at levnedsmiddelproducenter kan sprede forureningen yderligere.
Handling	Nødvendige initiativer i form af information til forbrugerne. Kogeanbefaling m.m. vurderes af kommunens tilsyn i samarbejde med embedslægen.  Hvis muligt, etableres alternativ vandforsyning i form af nødforsyning fra naboværk. Overvej initiativer overfor sårbare forbrugere.  Teknisk gennemgang iværksættes, for opsporing af kilden til forureningen.
Information	Forbrugerne (først sårbare forbrugere) orienteres om situationen i pressemeddelelser og / eller løbesedler. Forbrugerne orienteres om, hvordan de skal forholde sig i form af f.eks. kogeanbefaling, muligheder for alternativ vandforsyning.
Udbedring af skade	Udbedring af skader påbegyndes. F.eks. i form af rengøring af rentvandsbeholder eller ledningsnet, skadesudbedring på boring m.m.  Under udbedringen af skaden vurderes vandkvaliteten løbende vha. analyser, og kommunes tilsyn holdes orienteret. Forbrugerne holdes løbende orienteret, hvis processen er langvarig.
Opfølgning	Forbrugerne informeres om, at skaden er udbedret og situationen igen er normal.
NB!	Hele forløbet noteres på et rapportblad med tid og initialer samt udførlige beskrivelser og stedsbetegnelser.  Dette er af betydning for evt. senere efterforskning til hjælp for forsikringsselskab, politi eller andre myndigheder.

## 2.4 Akut forurening af kildeplads

Akut forurening eller risiko for forurening af kildeplads er situationer, hvor der sker uheld indenfor vandforsyningsens indvindingsområde. Det kan være en væltet tankvogn, udslip fra en virksomhed m.m.

Følgende procedure følges:

Alarm indgået	Noter tidspunktet, og hvordan meldingen kom. Ved telefonisk henvendelse fra forbruger noteres navn og adresse, og der spørges til symptomer og eventuelle skader samt skadelokalitet.
Varsling	Forureningen anmeldes til følgende instanser: <ul style="list-style-type: none"><li>• Kommunens tilsyn/Redningsberedskabet/beredskabschefen</li><li>• Politiet (112)</li><li>• Ansvarligt tekniske personale på vandværket</li></ul> Førsteindsatsen på uheldsstedet ledes som hovedregel af kommunes tilsyn / beredskabets indsatsleder. Kommunens tilsyn / indsatslederen har hovedansvaret for at fordele arbejdet samt tilkalde nødvendig bistand og andre myndigheder.
Konsekvenser	Risiko for sygdom blandt forbrugerne, og i værste tilfælde død. Risiko for at levnedsmiddelproducenter kan sprede forureningen yderligere. Risiko for ødelæggelse af kildepladsen.
Handling	Indvinding fra forurenede kildeplads stoppes.  Forsyningssituationen revurderes i forhold til forurenings udbredelse og art. Området lokaliseres og afspærres vha. afspærringsmateriel. Etabler eventuelt nødvandforsyning.  Kommunes tilsyn / Beredskabet informeres om, hvilket område der er afspærret.
Information	Berørte forbrugere (især sårbare forbrugere) og virksomheder informeres vha. medier og / eller løbesedler i samråd med kommunes tilsyn. Dette arbejde koordineres af indsatslederen. Kontakt lokalradio og lokal-tv i samråd med kommunens tilsyn.
Udbedring af skade	Efter førsteindsatsen overdrages oprensningsopgaven til kommunens miljøtilsyn, der forestår den endelige oprensning af forureningen.
Opfølgning	Forbrugeren informeres om, at skaden er udbedret og situationen igen er normal.
NB!	Hele forløbet noteres på et rapportblad med tid og initialer samt udførlige beskrivelser og stedbetegnelser.  Dette er af betydning for evt. senere efterforskning til hjælp for forsikringselskab, politi eller andre myndigheder.

## 2.5 Lækage på ledningsnettet

Følgende procedure følges:

Alarm indgået	Noter tidspunkt, og hvordan meldingen kom. Ved telefonisk henvendelse fra forbruger noter navn og adresse, og der spørges om omfang og eventuelt skader samt skadeslokalitet.
Varsling	
Konsekvenser	Mulig ødelæggelse af materielle værdier.
Handling	Lækage lokaliseres, eventuelt med hjælp af lækageudstyr. Ved større lækager afspærres området.  Etabler eventuelt nødforsyning.
Information	Berørte forbrugere og virksomheder informeres f.eks. ved hjælp af løbesedler og evt. sms.
Udbedring af skade	Kontakt gravemandskab og påbegynd reparationen så hurtigt som muligt.
Opfølgning	
NB!	



## 2.6. Strømfald

Følgende procedure følges:

Alarm indgået	Noter tidspunktet, og hvordan meldingen kom.
Varsling	
Konsekvenser	Ingen vandforsyning til forbrugerne i kortere eller længere periode.
Handling	Tilslut/opstart evt. nødstrømsanlæg. Ved vedvarende strømfald etabler eventuelt nødforsyning.  Ved udfald på forsyningsnettet kontaktes energiselskabet.  Ved udfald pga. lokale forhold kontaktes el-installatør.
Information	Ved længerevarende strømfald informeres forbrugerne samt Redningsberedskabet/Beredskabschefen.
Udbedring af skade	Udbedres af fagfolk.
Opfølgning	
NB!	Undlad ethvert indgreb af hensyn til egne og andres sikkerhed.

## 2.7 Hærværk eller indbrud

Følgende procedure følges:

Alarm indgået	Noter tidspunkt, og hvordan meldingen kom. Ved telefonisk henvendelse fra forbruger noter navn og adresse, og der spørges om omfang og eventuelt skader samt skadeslokalitet.
Varsling	Hændelsen anmeldes til politiet, og kommunes tilsyn informeres.
Konsekvenser	Risiko for sygdom blandt forbrugerne, og i værste tilfælde død.  Risiko for at levnedsmiddelproducenter kan sprede forureningen yderligere. Risiko for ødelæggelse af kildepladsen.
Handling	Naboer til vandværket kontaktes, for afklaring af om de har set eller hørt noget.  Der udtages hurtigst muligt vandprøver ved afgang vandværk samt hos forbrugerne iht. prøvetagningsliste
Information	
Udbedring af skade	Er der sket hærværk/skade som kan påvirke driften udbedres det hurtigst muligt.
Opfølgning	Overvej alarmer på borer og vandværk, og etablering af automatisk pumpestop ved alarmudløsning.
NB!	

## 2.8 Brand og eksplosion

Ring 112 Brandvæsen.

Følgende procedure følges:

Alarm indgået	Noter tidspunktet og hvordan meldingen kom. Ved telefonisk henvendelse fra forbruger noteres navn og adresse, og der spørges om omfang, eventuelle skader og skadelokalitet.
Varsling	Nærmeste omgivelser advares.
Konsekvenser	Ingen vandforsyning til forbrugerne i kortere eller længere periode.
Handling	Ring 112.  Eventuel opstart af nødstrømsanlæg.  Eventuel etablering af nødforsyning.
Information	Ved længerevarende manglende vandforsyning informeres forbrugerne samt beredskabschefen.
Udbedring af skade	Udbedres af fagfolk.
Opfølgning	Forbrugeren informeres om, at skaden er udbedret og situationen igen er normal.
NB!	Hele forløbet noteres på et rapportblad med tid og initialer samt udførlige beskrivelser og stedsbetegnelser.  Dette er af betydning for evt. senere efterforskning til hjælp for forsikringselskab, politi eller andre myndigheder.

## 2.9 Trusler om sabotage

Ring 114 Politi.

Følgende procedure følges:

Alarm indgået	Noter tidspunkt, og hvordan meldingen kom. Ved telefonisk henvendelse fra forbruger noteres navn og adresse.
Varsling	Nærmeste omgivelser advares.
Konsekvenser	
Handling	Ring 112.  Kontroller at Vandværkets lokaliteter er forsvarligt aflåste, at eventuelle alarmer er slået til.
Information	
Udbedring af skade	
Opfølgning	
NB!	Hele forløbet noteres på et rapportblad med tid og initialer samt udførlige beskrivelser og stedsbetegnelser.  Dette er af betydning for evt. senere efterforskning til hjælp for forsikringselskab, politi eller andre myndigheder.

## 2.10 Større driftsforstyrrelse

Følgende procedure følges:

Alarm indgået	Noter tidspunktet og hvordan meldingen blev konstateret.
Varsling	Facebook "Stigsbjergby grupper"
Konsekvenser	Ingen vandforsyning til forbrugerne i kortere eller længere periode.
Handling	Iværksæt handling i henhold til afsnit <b>Fejl! Henvisningskilde ikke fundet..</b>
Information	Ved svigtende vandforsyning informeres forbrugerne samt Redningsberedskabet/Beredskabschefen.
Udbedring af skade	Udbedres af fagfolk.
Opfølgning	
NB!	

## 2.11 Desinficering

I forbindelse med en forurenings sag skal det I overveje, om det er nok at rense og gennemskylle systemet med rent vand inden, I eventuelt beslutter at desinficeresystemet.

Brug af desinfektion, hvis drikkevandet er forurenat skal vurderes ud fra både fordele og ulemper.

Arbejde er sundhedsfarligt for dem der udfører arbejdet.

Hvis der ved et uheld kommer klorholdigt vand ud til forbrugerne, kan det forårsage væsentlige gener for forbrugerne.

Desinficering kræver godkendelse af myndighederne, uanset om den foretages på boringer, i tanke eller på ledningsnettet. Det gælder uanset hvilket desinficeringsmiddel, der anvendes.

Desinfektion bruges i samråd med Sundhedsstyrelsen (embedslægerne).

Hvis I beslutter, at bruge desinficering er det vigtigt, at:

- Desinfektionen er effektiv, det vil sige, at koncentrationen er høj nok og virketiden lang nok
- Forbrugerne bliver informeret på forhånd
- At desinfektionen udføres sikkerhedsmæssigt forsvarligt
- At det brugte vand med desinfektionsmiddel bortledes på en miljømæssig forsvarlig måde.

NB!

Hele forløbet noteres på et rapportblad med tid og initialer samt udførlige beskrivelser og stedsbetegnelser.

Det er af betydning for evt. senere efterforskning til hjælp for forsikrings selskab, politi eller andre myndigheder.

## 3. Mulige beredskabsydelse

Eksempel på beredskabsydelse – se også afsnit 7.3

Beredskabsydelse	1.000 liters tanke, dunke og engangsposter
Beskrivelse af ydelsen	Beredskabet er baseret på COMBO – aqua's vandtanke á 1.000 liter. Ved brug fores tankene med en steril engangsplastsæk, så det er rent vand der leveres til borgerne. Derudover suppleres der med engangsplastdunke som kan udleveres til de forbrugere der ikke selv har emballage til at bære vandet hjem i.
Leverandør	Beredskabsforbundet
Reaktionstid	2 – 3 timer
Kræver forudgående aftale	Ja
Beredskabsydelse	20 m <sup>3</sup> tankvogn
Beskrivelse af ydelsen	Levering af tankvogn.
Leverandør	Johs. Rasmussen, Svebølle, Tlf.: 5929 3123
Reaktionstid	
Kræver forudgående aftale	
Beredskabsydelse	Nødstrømsgenerator
Beskrivelse af ydelsen	Leje af nødstrømsgenerator
Leverandør	SEAS-NVE vagt tlf. 70 29 26 50
Reaktionstid	Åbningstider for eksempel : Mandag-torsdag 6.00 - 16.00.Fredag 6.00-15.00.
Kræver forudgående aftale	Nej

## 4. Rapportblad

Forløbet noteres med tid og initialer samt udførlig beskrivelse og stedsbetegnelser.

Det er af betydning for evt. senere efterforskning til hjælp for forsikringsselskab, politi eller anden myndighed.

<b>Emne:</b>			
<b>Dato:</b>			
<b>Forløb</b>		<b>Tid</b>	<b>Initialer</b>
Alarm indgået			
Afhjælpning startet			



## 5. Eksempler på information

### 5.1 Skabelon til pressemeddelelse

# Pressemeddelelse

## Stigs Bjergby Vandværk

### Overskrift

Overskriften skal fange øjet. Overskriften bør kun indeholde et, entydigt budskab.

### Indledning / Summering af budskab

Indledning: 2 – 4 linjer der opsummerer hovedbudskabet

### Brødtekst

Forklar i enkle vendinger, hvad der er sekt og konsekvenserne forbundet hermed evt. påkrævede forholdsregler.

Beskriv hvor: Angiv det berørte område nøjagtigt.

Hvis relevant, uddyb og forklar: Hvordan / hvorfor / hvornår.

Hvis relevant, oplyst hvornår og hvordan der bringes nye oplysninger.

### Anfør evt.:

Til frigivelse: dato klokkeslæt

### Yderligere oplysninger / Kontaktperson:

Navn, Titel, telefonnummer, e-mail

## 5.2 Skabelon på pressemeddelelse

Stigs Bjergby Vandværk

dd.mm.åååå

# Pressemeddelelse

**Vandforurening på vej a, b og c.**

**Forsat anbefaling om at koge vandet.**

Vand til drikkeformål og til madlavning i området xxxxxxxx skal forsat koges. Der er ingen grund til at koge vandet i de andre dele af Xxxxx By.

Stigs Bjergby Vandværk forsætter med at skylle ledningssystemet, så længe der er behov for det.

Ophævelse af anbefalingen om at koge vandet vil ske, når samtlige prøver viser, at vandet er rent.

**Vandet skal koges indtil anbefalingen ophæves.**

Henvendelse i sagen kan ske til Embedslægen om sundhedsmæssige spørgsmål, tlf. 7022 7450, samt til Stigs Bjergby Vandværk om tekniske spørgsmål, 42432529.

## 5.3 Skabelon til løbeseddel

### Til beboere og virksomheder i

xxxxxxxgade nr. xx – yy

xxxxxxxgade nr. zz – uu

### Problemer med vandkvaliteten / Forurening af ledningsnettet

Der er den *dato* klokken *tid* konstateret problemer med kvaliteten / forurening af drikkevand, der leveres fra det Stigs Bjergby Vandværks ledningsnet. Problemerne kan have betydning for forbrugerne i de gader, der er nævnt ovenfor.

Vandforsyningen arbejder på at indkreds forureningskilden og foretage rensning af de forurenede dele af ledningsnettet.

**Indtil videre må det frarådes at bruge vandet til drikkeformål**

Eller

**Indtil videre må det frarådes at bruge vandet til både drikkeformål og til udvortes brug.**

Der er opstillet en midlertidig aftapningsmulighed på *gadenavn* ud for *husnummer*, hvorfra der kan hentes drikkevand af tilfredsstillende kvalitet.

Så snart forholdene igen er normale, vil der blive givet besked herom.

Stigs Bjergby Vandværk den *dato*

## 5.4 Eksempel på løbeseddel

### Stigs Bjergby Vandværk informerer

#### **Drikkevandet er forurennet.**

Den rutinemæssige kontrol af drikkevandet i dit område har vist, at det er forurennet.

Vandet er forurennet med colibakterier.

Colibakterier er en storgruppe almindeligt forekommende tarmbakterier. Ved at undersøge vandprøver for colibakterier har man et godt grundlag for at bedømme den hygiejniske kvalitet. Man skelner mellem forskellige former for colibakterier. E.coli er navnet på en gruppe, der kan dyrkes ved 44° C, og som man bruger som indikator for sygdomsfremkaldende tarmbakterier. Det er den bakterie, der er fundet i din vandforsyning.

Det vi ved nu er altså, at vi har en forurening med kloakvand.

Indtil nu har vi i stort set alle de positive vandprøver fundet under 50 E. coli pr. dl. vand.

Til sammenligning mister man sit Blå Flag, hvis der er mere end 1.000 E. coli pr. dl. vand i badevandet. I vores søvand er der i badesæsonen mellem 10 og 40 E. coli pr. dl. vand. For at beskytte dig selv mod sygdom, kan du bruge vandet i hanerne på samme måde, som hvis du var på ferie sydpå.

Undgå helst at drikke vandet direkte fra hanen. Vandet skal koges først. Et par minutters kogning er nok.

Du kan, som du plejer, bruge vandet til vask, rengøring badning osv.

Vi arbejder intenst på at finde kilden til forureningen, så den kan stoppes. Hele ledningsnettet bliver undersøgt, og vi tager vandprøver hele tiden for at følge udviklingen og sikre vandforsyningen.

Det er [Don's laboratorie](#), der tager vandprøver og analyserer dem.

Embedslægen bliver løbende holdt orienteret, og han vurderer vandets kvalitet. Stigs Bjergby Vandværk følger hans anbefalinger og beslutninger.

Vi gør vores yderste for at holde borgerne, der er berørt af forureningen af drikkevandet, underrettet om situationen.

Det kan være meget vanskeligt at finde årsagen til forureningen. Hvis du har mistanke til en defekt vandinstallation, en defekt kloakledning, en unormal brug af brandhaner eller andet, så kontakt os endelig!

Du kan ringe til Stigs Bjergby Vandværk på tlf. 4243 2529 eller på tlf. 2891 8772.

Stigs Bjergby Vandværk  
dd.mm.åååå

## 6. Myndigheder

Liste over relevante myndigheder, som I skal informere.

### 1.1. Myndigheder m.fl.

Betegnelse	Navn	Adresse	Tlf. dag	Døgnvagt / akut nr.
Holbæk Kommune	Hovednummer		7236 3636	
Holbæk Kommunes tilsyn	Vandgruppen		7236 4110	
	Christina Green		7236 8063	
	Lotte Jacobsen		7236 8064	
	Bjarne Qvist		7236 6314	
	Søren Nielsen		7236 8050	
Beredskabsinspektør xxxxx				
Redningsberedskab (Brandvæsen)				
Region	Akut telefonen			
Beredskabsstyrelsen				<b>4590 6000</b>
Lægevagten				<b>7015 0700</b>
Embedslæge- institutionen	Sorø, Rolighed 7, 2sal, 4580 Sorø			<b>7222 7910</b>
Fødevarestyrelsen				
Giftlinjen	Hele landet	Bispebjerg hospital	8212 1212	<b>8212 1212</b>
Politi				<b>1 1 4</b>
Alarmcentral				<b>1 1 2</b>
Falck				<b>7010 2030</b>
Lokale dagblade	Nordvest nyt	4300 Holbæk		<b>8888 4300</b>
Lokale ugeaviser	Jyderup posten	4450 Jyderup		8888 4450
Radio - TV	DR			3520 3040
Lokal Radio				
TV	TV 2			3975 7575
Lokalt tv				
Forsikring	FVD / TRYG			5614 4242
Andre myndigheder				
Andre myndigheder				
Andre myndigheder				

## 7. Bilag

### 7.1 Vandværksprofil

Navn og adresse	Stigsbjergby vandværk, Nykøbingvej 92, 4440 Mørkøv	
Bemandingsstatus	ingen	
Formand	Erik Bryrup	
Stedfortræder	Jesper Jensen	
Tlf.nr. vandværk	Vandværk	
	Vagttелефон	
	Fax	
	E-mail	
Nødforsyning	Andre vandværker	VN Vandfællesskabet Jyderup vandværk Mørkøv vandværk
	Tilkoblingsmuligheder til og fra tankvogn på vandværket	Nej Mulighed for påfyldning af vand direkte i renvandstank
	Tappemuligheder på ledningsnettet	Brandhaner
	Nødstrømsforsyning	Nej
Kapacitet	Døgnforbrug	Ca- 310 m3
	Maksimal døgnproduktion	Ca. 450 m3
	Rentvandstanks kapacitet	75 m3
	Maksimal udpumpning	Max gennemsnit ved indp. 23m3
Ledningskort	Papirkort (Ja/Nej)	Ja
	Elektronisk kort (Ja/Nej)	Ja
Alarm	På Vandværket (Ja/Nej)	Ja
	På boringer (Ja/Nej)	Nej
Nøgler	Nøgleboks (Ja/Nej)	Nej
	Nøgler ligger hos:	Formand og stedfortræder
Tilslutning af generator	Stiktype	Nrj
	kWh behov	

## 7.2 Alarmeringsliste

### 1.1.1. Xxxx Vandværk

Betegnelse	Navn	Adresse	Tlf. arb.	Tlf. priv.	Mobil
Formand	Erik Bryrup				42432529
Næstformand	Jesper Jensen				28918772
Kasserer	Tine Hansen				40164744
Best. medlem	Benny Knudsen				20485672
Best. medlem	Steffen Andeersen				40134249
Best. medlem	Lars-Peter Stougaard				28665578
Supplant	Jens Andersen				60182528
Best. medlem					
Vandværkspasser 1					
Vandværkspasser 2					

### 1.1.2. Sårbare forbrugere

Betegnelse	Navn	Adresse	Tlf. arb.	Tlf. priv.	Mobil
Søbæk skolen	Sekretær		5924 8300		
Stigs Bjergby	Erik Filhuth				5121 3050
Forsamingshuset	Formand Hanne JENSEN			5927 5627	
Opholdssteden Skovly "Friheden"			5927 1410		
Vand fællesselskabet Nordvestsjælland	Jørgen Høj Lars Pedersen		5926 4617		4029 2617 2146 7239
Plantemageren.dk	Hoved nummer Pede		2945 2018		2620 5568 2253 2014
Bjergtby hus "Fonden den gl. skole"					4013 5570

## 1.1.3. Håndværkere og materiel

Betegnelse	Navn	Adresse	Tlf. arb.	Tlf. priv.	Mobil
<b>Ledningsanlæg</b>					
Entreprenør	KB	Rådbjergvej 4c 4450 Jyderup	5927 8322		2361 2122
Entreprenør	Valdemar Højland ApS	Rørtehus			
VVS-installatør	Jesper Petersen VVS ApS				3062 4344
Lækagesøgning	Selandia				2366 5636
<b>Vandværk</b>					
Brøndborer	Brker	Spånebak 7 4300 Hlbæk	5944 0406		
Elforsyning	Seas-nve		7029 2929		
El-installatør	El-huset		5927 6041		2163 3822
Ingeniør	Rambøll				
Laboratorium	Don's Laboratorie		4580 3133		
Nødstrømsanlæg	Seas-nve				
Pumper	FR Dahlgaard	Anders Torben	5943 0230		2093 0230 2274 1022
SRO	Xerg		9935 1600		4070 1600



## 7.3 Beredskabsydelse

### 7.3.1 Baggrund for beredskabsydelse

Vandforsyningslovens § 51, stk. 2 lyder "Den, der modtager vand fra et alment vandforsyningsanlæg, kan ikke forlange erstatning for svigtende levering som følge af utilfredsstillende trykforhold i forsyningsledninger, mangler ved anlægget og disses afhjælpning eller vedligeholdelsesarbejder vedrørende anlægget."

Bestyrelsen og/eller generalforsamlingen bør derfor beslutte, hvilket serviceniveau der skal være overfor forbrugerne (i særdeleshed de sårbare) i beredskabs-situationer af længere varighed, og hvad forbrugerne dermed må tåle af gener.

Forbrugerne bør informeres om det vedtagne serviceniveau.

#### 7.3.2. Vedtaget serviceniveau

Beskriv serviceniveauet her.

#### 7.3.3. Valgte beredskabsydelse

- Beredskabsydelse: xxxx.
- Beredskabsydelse: yyyy.

## 7.4 Vurdering af potentielle større driftsforstyrrelser

Her et eksempel

Forhold	Beskrivelse
Hændelse	Vandværket har flere boringer, men der indvindes fra det samme grundvandsmagasin, som forurenes.
Kortsigtet løsning	
Langsigtet løsning	
Hændelse	Vandværket har kun 1 boring. Den falder sammen eller der sker noget andet, der gør at boringen må nedlægges eller tages ud af drift i længere tid.
Kortsigtet løsning	
Langsigtet løsning	<ul style="list-style-type: none"> <li>• Etablering af ny boring. Tager formentlig uger, og er bekostelig. Det bør være afklaret på forhånd hvor en ny boring skal etableres, hvad den koster og hvorledes den finansieres.</li> <li>• Etablering af forbindelsesledning til nabovandværk. Det bør være afklaret på forhånd, om nabovandværket er interesseret i en sådan, hvor den skal ligge, hvad den koster og hvorledes den skal finansieres.</li> <li>• Fusion med nabovandværk. Det bør være afklaret på forhånd, om nabovandværket er interesseret i en fusion og hvad vilkårene skal være for en sådan.</li> </ul>
Hændelse	Vandværket har kun et iltningstårn/iltningstrappe, som må tages ud af drift i længere tid, mens udbedring står på.
Kortsigtet løsning	
Langsigtet løsning	
Hændelse	Vandværket har kun et filter, som må tages ud af drift i længere tid, mens udbedring står på.
Kortsigtet løsning	
Langsigtet løsning	
Hændelse	Vandværket har kun én rentvandsbeholder, som må tages ud af drift i længere tid, mens udbedring står på.
Kortsigtet løsning	
Langsigtet løsning	
Hændelse	Vandværket har kun en rentvandspumpe, som går i stykker.
Kortsigtet løsning	
Langsigtet løsning	